



CLUBE PALHEIRO GOLFE

# RELATÓRIO DE ATIVIDADES E CONTAS

---

ANO 2025

## ÍNDICE

I – INTRODUÇÃO .....	4
II – <i>CORPORATE GOVERNANCE</i> .....	5
<b>ESTATUTOS E REGULAMENTOS</b> .....	5
<b>2.1. ESTRUTURA ORGANIZACIONAL</b> .....	6
<b>2.2. DESENVOLVIMENTO E SUSTENTABILIDADE</b> .....	9
III – O GOLFE FEDERADO EM 2025 .....	10
<b>3.1. NÚMERO TOTAL DE FEDERADOS</b> .....	10
3.1.1. Análise da Evolução dos Tipos de Sócio.....	11
3.1.2. Evolução das Nacionalidades.....	12
3.1.3. Evolução da Distribuição Etária (2023-2025).....	15
3.1.4. Análise Comparativa Género.....	16
3.1.5. Evolução número de voltas .....	17
IV – COMPETIÇÕES.....	18
<b>4.1. COMPETIÇÕES ASSOCIATIVAS</b> .....	18
4.1.1. Competições associados.....	18
<b>4.2. ACADEMIA – FORMAÇÃO</b> .....	25
V – SITUAÇÃO ECONÓMICA E FINANCEIRA .....	47
VI – INFRAESTRUTURAS DESPORTIVAS.....	48
VII – PRESENÇA DIGITAL E ESTRATÉGIA DE COMUNICAÇÃO .....	49
VIII – AGRADECIMENTOS.....	52
IX – BALANÇO.....	53
X - DEMONSTRAÇÃO DE RESULTADOS.....	54
XI – PARECER DO CONSELHO FISCAL .....	55

## MENSAGEM DO PRESIDENTE

Caros Sócios e Parceiros,

É com enorme satisfação que apresento o Relatório de Atividades e Contas referente ao ano de 2025. Este foi, sem dúvida, um ano de consolidação e desenvolvimento estratégico para o Clube Palheiro Golfe.

*“O exercício de 2025 marca um ponto de viragem decisivo para a nossa instituição, simbolizado pelo regresso aos resultados positivos e pelo crescimento sustentado da nossa base de praticantes.”*

Conseguimos inverter a tendência financeira de anos anteriores, transformando um cenário desafiante num resultado líquido positivo. Mas mais importante do que os números financeiros, são os números humanos: a nossa família do golfe cresceu. Atingimos 252 atletas federados, um aumento de 14,3% que reflete a vitalidade do nosso clube e a atratividade das nossas iniciativas.

O nosso foco na formação, através da Academia e dos programas júnior, continua a ser a pedra angular da nossa estratégia. Ver jovens dos 11 aos 18 anos a encherem o nosso campo e a representarem o clube em competições nacionais é o maior troféu que poderíamos desejar.

Agradeço a confiança de todos os sócios e o empenho da minha equipa de Direção.

**José Duarte Serrão Rodrigues**

Presidente da Direção

## I – INTRODUÇÃO

O Relatório de Atividades e Contas de 2025 do Clube Palheiro Golfe (CPG) reflete um ano de crescimento, desafios e conquistas, consolidando o nosso compromisso com o desenvolvimento e promoção do golfe. Neste documento, apresentamos de forma detalhada os projetos, eventos e iniciativas que marcaram o nosso percurso ao longo do ano, com especial destaque para aqueles que tiveram um impacto significativo no golfe regional.

Mais do que um simples balanço, este relatório evidencia o empenho da Direção em fomentar a modalidade, atrair novos praticantes e fortalecer a nossa comunidade de jogadores. Com um olhar estratégico sobre o futuro, partilhamos não só os resultados alcançados, mas também a visão e os desafios que moldam o caminho do CPG.

Convidamos todos os sócios e parceiros a conhecerem o trabalho desenvolvido e a continuarem a fazer parte deste projeto, que se mantém fiel à missão de tornar o golfe mais acessível, competitivo e sustentável.

## II – CORPORATE GOVERNANCE

O Clube Palheiro Golfe mantém-se fiel à sua missão estatutária de proporcionar o ensino, a prática e a difusão do golfe, regendo-se pelos mais elevados padrões de integridade desportiva e institucional.

### MISSÃO E VISÃO

---

A nossa atividade em 2025 centrou-se em fortalecer a posição do clube como referência no arquipélago da Madeira, promovendo não apenas a competição, mas também o convívio social e a inclusão através do desporto.

### ESTATUTOS E REGULAMENTOS

---

A governação do clube assegurou o estrito cumprimento das normas internacionais emanadas pelo R&A Rules Limited e pela USGA (United States Golf Association), garantindo que todas as competições e atividades decorressem sob a égide do Sistema de Handicap Mundial.

A estrutura diretiva manteve um diálogo constante com as Comissões Técnicas, assegurando uma gestão transparente e participativa.

## 2.1. ESTRUTURA ORGANIZACIONAL

### 2.1.1. Orgãos sociais

A gestão do CPG foi assegurada pela Direção, em conformidade com os Estatutos, reunindo-se regularmente para coordenar as atividades do clube. O trabalho da Direção foi desenvolvido de forma contínua e alinhada com os pelouros atribuídos, em estreita colaboração com as comissões técnicas e a equipa operacional.

## ORGÃOS SOCIAIS TRIÉNIO 2023-2024-2025

### Mesa da Assembleia Geral



**Eduardo Miguel Andrade Gouveia**  
Presidente



**Marco Paulo Gouveia Correia**  
Secretário

### Direção



**José Duarte Serrão Rodrigues**  
Presidente



**Vitor Paulo Machado de Freitas**  
Vogal



**Peter Felten**  
Vogal

### Conselho Fiscal



**Milton Patrício Caldeira Gouveia**  
Presidente



**Ambrósio José Silva Teixeira**  
Vogal

## 2.2.2. Comissões Técnicas e Desportivas

A **Comissão Técnica e de Handicaps** tem um papel fundamental na gestão desportiva do clube, nomeadamente na monitorização dos desempenhos e na regulamentação técnica das competições. Esta comissão é composta por:

# COMISSÃO TÉCNICA E DE HANDICAPS



**Duarte Rodrigues**  
Presidente da Direção



**Edgar Rodrigues**  
Head Golf Professional



**Élia Handa**  
Jogadora de Golfe



**Patricia Rodrigues**  
Coordenadora do Clube (suplente)

## 2.2.3. Equipa Operacional

A **equipa operacional** do CPG desempenha um papel crucial na coordenação diária das atividades, organização de eventos e desenvolvimento técnico dos atletas, assegurando um funcionamento eficiente e dinâmico do clube. Para além destas funções, a equipa assume um vasto conjunto de responsabilidades que permitem ao clube operar de forma autónoma, sem necessidade de recorrer a serviços externos.

**Entre as principais funções da equipa operacional, destacam-se:**

✓ **Coordenação e Gestão de Eventos** – Planeamento, logística e execução de torneios e atividades desportivas, garantindo o cumprimento dos regulamentos e proporcionando uma experiência de excelência a todos os participantes.

✓ **Gestão da Comunicação e Marketing** – Criação de *flyers* promocionais, campanhas publicitárias, gestão de redes sociais e do website oficial do clube, assegurando uma

comunicação eficaz com sócios, parceiros e a comunidade golfista.

✓ **Captação de Novos Sócios e Participantes** – Desenvolvimento de estratégias para atrair novos praticantes, promovendo a integração de jogadores nas competições e atividades do clube.

✓ **Angariação de Patrocínios e Parcerias** – Estabelecimento de relações institucionais e comerciais para garantir apoios financeiros e logísticos aos eventos organizados pelo clube.

✓ **Produção de Conteúdos Multimédia** – Registo fotográfico e em vídeo de eventos e atividades, promovendo a visibilidade do clube e a valorização dos seus atletas.

## COORDENAÇÃO E GESTÃO DE EVENTOS



**Patricia Rodrigues**  
Coordenadora do Clube  
colabora com o clube desde 2007



**Sulamita Neves**  
Professora Coordenadora Academia  
colabora com o clube desde 2015

## DEPARTAMENTO TÉCNICO



**Edgar Rodrigues**  
Treinador de Golfe nível III



**Sulamita Neves**  
Mestre em Ensino de  
Educação Física e Desporto

A capacidade do CPG de gerir autonomamente estas áreas demonstra o compromisso, dedicação e profissionalismo da sua equipa, permitindo a contínua evolução e projeção do clube no panorama regional e nacional do golfe.

## 2.2. DESENVOLVIMENTO E SUSTENTABILIDADE

Os objetivos definidos no Plano de Atividades para 2025, previamente apresentado publicamente e submetido à Direção Regional de Desporto (DRD), foram integralmente concretizados. As metas e iniciativas previstas foram igualmente divulgadas através dos diversos canais de comunicação do Clube, assegurando a transparência da sua atuação e promovendo o envolvimento da comunidade.

A Direção do Clube mantém um compromisso firme com o desenvolvimento e a valorização da modalidade, promovendo uma dinâmica competitiva regular e incentivando a participação ativa dos seus atletas. Paralelamente, continuam a ser implementadas iniciativas e estratégias orientadas para a captação e fidelização de novos praticantes, reforçando a base de praticantes e contribuindo para um crescimento sustentado da atividade.

Este trabalho contínuo visa não apenas consolidar a prática do golfe no seio do Clube, mas também assegurar a sua evolução estruturada e a sustentabilidade do projeto desportivo a médio e longo prazo.

### III – O GOLFE FEDERADO EM 2025

Segue-se a indicação do número total de federados ativos de 2025 e evolução ao longo dos últimos anos. São considerados como federados ativos os praticantes que sendo federados, possuem registo de pagamento de quota federativa referente ao ano em análise.

#### 3.1. NÚMERO TOTAL DE FEDERADOS

Em 2025, verificou-se um crescimento significativo no número de praticantes federados, com um aumento de 216 para 252 jogadores, o que representa um crescimento de **14,3%** face ao ano anterior.

Este aumento resulta, em grande medida, do **compromisso do Clube em promover a filiação dos seus sócios na Federação Portuguesa de Golfe (FPG)**, sensibilizando-os para os [benefícios associados](#). Destaca-se, ainda, o impacto da **Quota de Sócio Premium Plus**, que inclui automaticamente a filiação na FPG, funcionando como um fator determinante para este crescimento.

Adicionalmente, o **Programa 9 Semanas & ½**, que exige a filiação dos seus participantes na FPG, tem desempenhado um papel fundamental no aumento do número de federados, reforçando a aposta do Clube na **democratização e expansão da modalidade**.

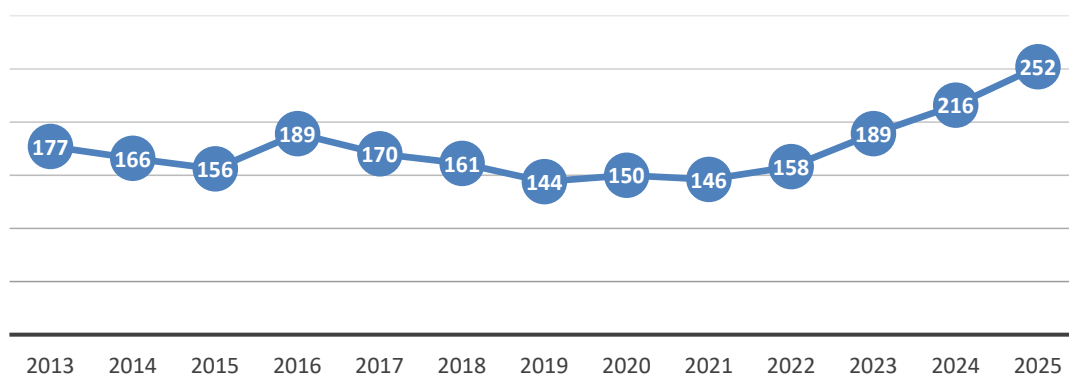


Gráfico 1. Evolução número de federados.

### 3.1.1. Análise da Evolução dos Tipos de Sócio

Em 2025, o Clube Palheiro Golfe registou uma ligeira redução no número de **sócios anuais**, passando de 99 em 2024 para 85 em 2025, valor que se encontra em linha com o registado em 2023. Esta variação reflete uma dinâmica natural de ajustamento na composição do quadro social, associada à evolução das preferências e perfis de utilização das diferentes categorias de sócio.

No que respeita à **Quota Casal**, e considerando que cada casal é contabilizado como uma única unidade para efeitos estatísticos, verificou-se um crescimento relevante, passando de 54 em 2024 para 68 em 2025. Esta evolução demonstra uma maior adesão a esta modalidade de associação, que tem vindo a afirmar-se como uma opção atrativa para os membros que procuram usufruir da prática da modalidade em contexto familiar.

Relativamente à **Quota Social**, registou-se um ligeiro aumento, de 13 membros em 2024 para 16 em 2025. Importa salientar que uma parte significativa dos sócios desta categoria opta por manter o vínculo ao Clube, seja pelo sentido de pertença à comunidade do Palheiro Golfe, seja pela possibilidade de continuar a beneficiar de determinadas vantagens associadas, nomeadamente descontos e outras condições preferenciais.

Na categoria **Academia Júnior**, observou-se um crescimento expressivo, passando de 23 membros em 2024 para 32 em 2025. Este aumento resulta, em grande medida, do reforço das iniciativas de promoção e captação junto das escolas, bem como da reorganização da estrutura da academia do Clube. Destaca-se igualmente a integração, a partir de setembro de 2025, de um professor dedicado à formação, em regime de tempo parcial, que tem contribuído para o fortalecimento do trabalho desenvolvido com os atletas mais jovens. Paralelamente, a coordenação da academia passou a concentrar-se de forma mais direta na área da formação desportiva, permitindo uma maior focalização no desenvolvimento do golfe juvenil.

No seu conjunto, estes indicadores evidenciam a importância de continuar a acompanhar de forma próxima a evolução da estrutura do quadro social, promovendo ajustes sempre que necessário. O objetivo passa por assegurar que o modelo de associação do Clube se mantém atrativo, equilibrado e sustentável, respondendo às expectativas dos membros e contribuindo para o crescimento contínuo da comunidade do Clube.

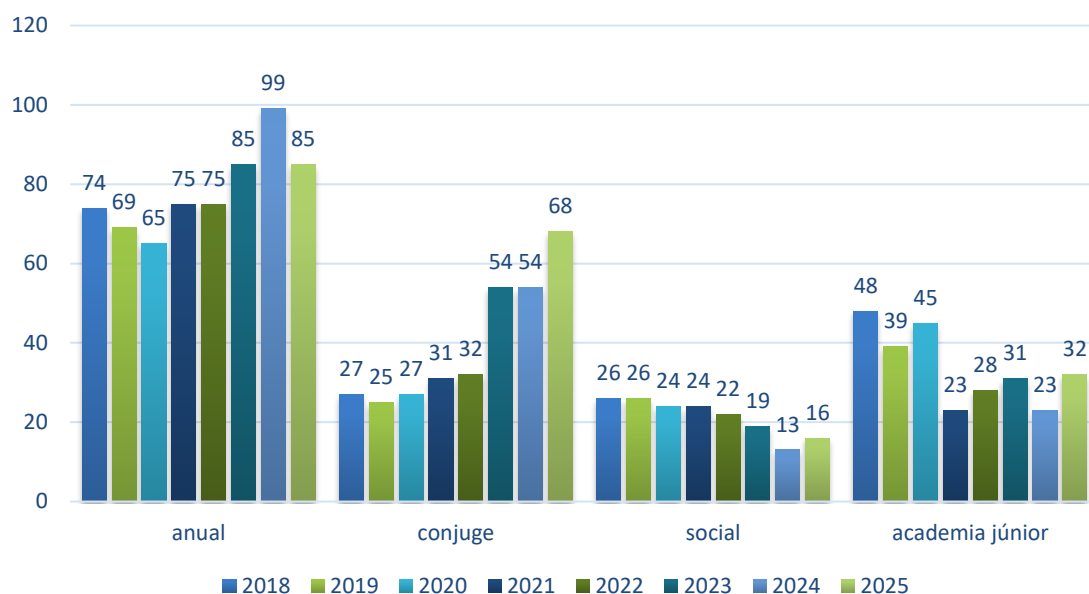


Gráfico 2. Evolução tipo de sócios.

### 3.1.2. Evolução das Nacionalidades

Em 2025, o Clube Palheiro Golfe manteve um perfil claramente internacional, contando com **25 nacionalidades representadas** no seu universo de atletas federados. Esta diversidade continua a constituir uma das características distintivas do Clube, refletindo a sua capacidade de atrair praticantes de diferentes origens e contextos culturais.

Apesar desta diversidade, **Portugal permanece como a nacionalidade predominante**, com 138 atletas federados, representando **54,76% do total**. Ainda que se tenha verificado uma redução de 14 jogadores portugueses face a 2024, a presença nacional continua a constituir a base principal da comunidade desportiva do Clube.

Entre as nacionalidades estrangeiras, **Alemanha e Reino Unido mantêm-se como as mais representadas**, ocupando a segunda e terceira posições respetivamente. A Alemanha registou um crescimento moderado, passando a contar com 29 federados (+3), enquanto o **Reino Unido evidenciou o crescimento mais significativo entre as principais nacionalidades**, com um aumento de oito atletas, totalizando 26 federados.

No grupo intermédio de nacionalidades, destacam-se alguns crescimentos relevantes. A Ucrânia registou um aumento expressivo de quatro atletas, enquanto França, Países Baixos, Dinamarca, Irlanda e África do Sul apresentaram ligeiros aumentos. Nacionalidades como Rússia, Suíça, Canadá e Finlândia mantiveram uma representação estável relativamente ao ano anterior.

O ano de 2025 ficou também marcado pela entrada de novas nacionalidades no quadro de federados do Clube, nomeadamente Roménia, Angola, Bielorrússia, Jordânia e Malta, o que reforça o carácter multicultural da comunidade do Palheiro Golfe. Por outro lado, registou-se a saída de algumas nacionalidades anteriormente representadas, designadamente Polónia, Lituânia e Suécia, refletindo a natural dinâmica de renovação da base de atletas.

De forma global, a evolução registada demonstra que o Clube Palheiro Golfe continua a consolidar-se como **um espaço desportivo de forte dimensão internacional**, onde a diversidade de origens contribui para enriquecer a experiência competitiva, social e cultural dos seus membros. Esta diversidade constitui igualmente um fator relevante para a projeção e afirmação do Clube no contexto do golfe regional e internacional.

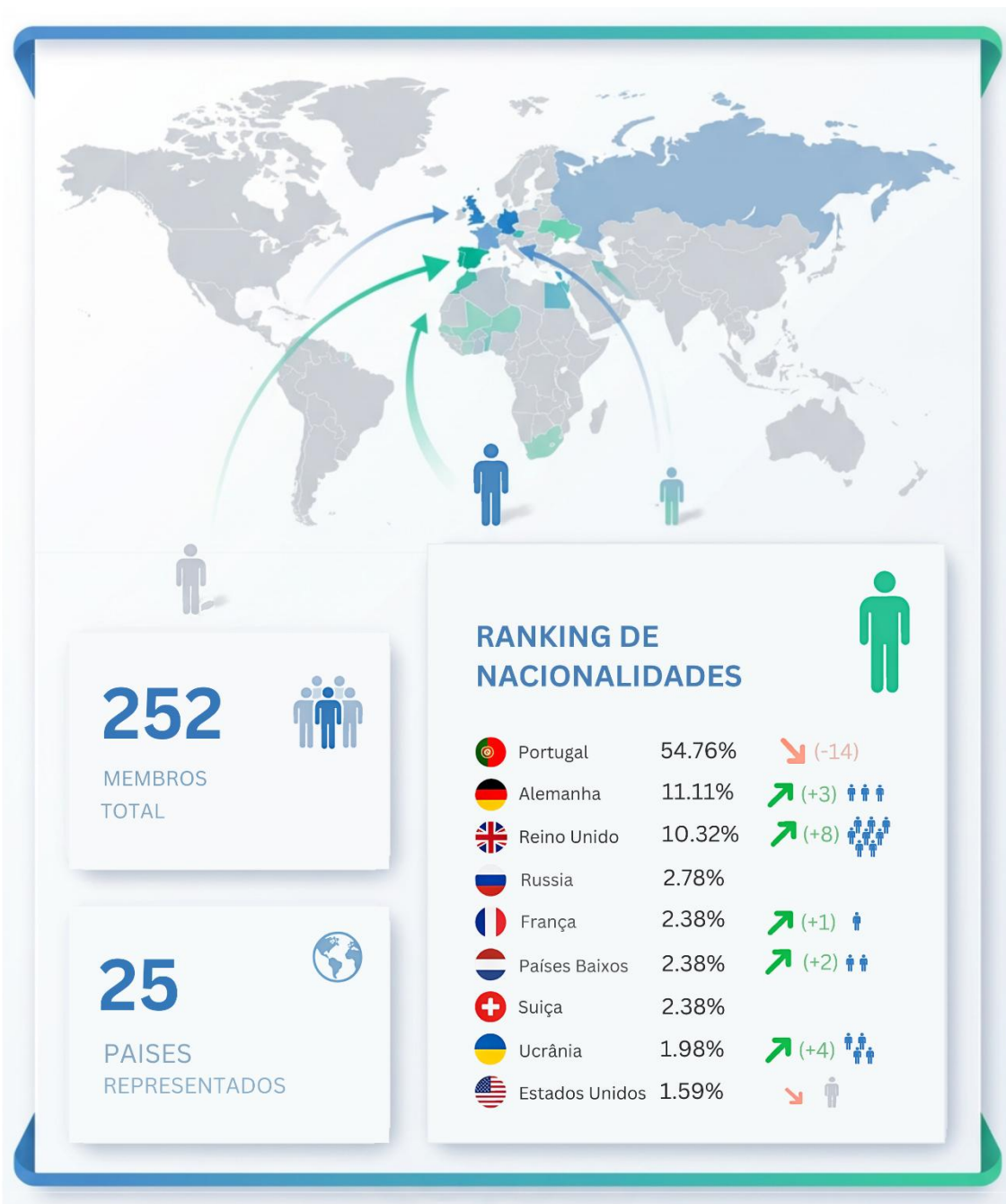


Gráfico 3. Nacionalidades federados.

### 3.1.3. Evolução da Distribuição Etária (2023-2025)

Entre 2023 e 2025, o Clube Palheiro Golfe registou uma evolução positiva na sua distribuição etária, com destaque para o crescimento nas faixas dos 17–18 anos e 22–29 anos, refletindo uma maior capacidade de retenção de atletas em fases críticas.

Ao nível da formação, verificou-se também um aumento consistente nos escalões mais jovens, reforçando a base de desenvolvimento da Academia.

No global, os dados evidenciam um crescimento sustentado e equilibrado entre captação, formação e retenção.

Aspeto	Análise
Força do Clube	Claramente posicionado como referência na prática desportiva para idades 50+
Crescimento jovem	Sinais positivos nas faixas 11-14 e 17-18 anos
Jovens adultos	Recuperação notável na faixa 22-29 anos
Projeção	Se a tendência se mantiver, o clube poderá ultrapassar os 300 jogadores em 2026

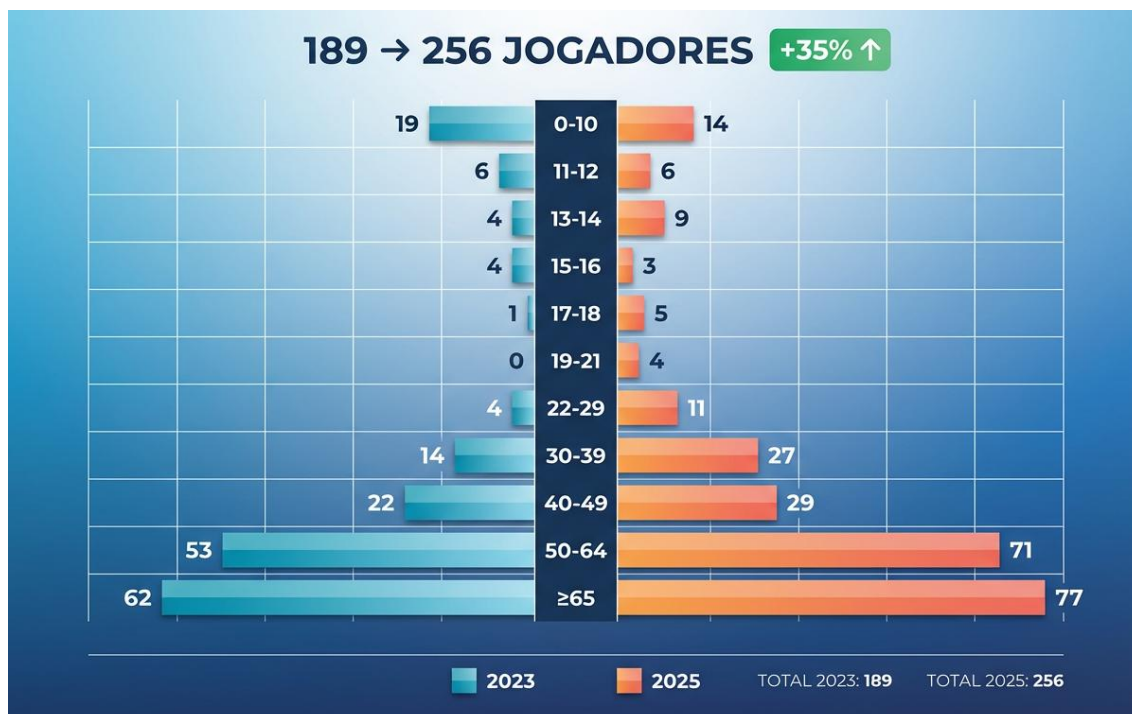


Gráfico 4. Evolução idades federados desde este triénio.

### 3.1.4. Análise Comparativa Género

Comparando com 2024, registou-se um aumento tanto no número de **associados femininos** como **masculinos**, com um destaque especial para o crescimento da participação feminina.

- **Associados Femininos:** O número de associadas aumentou de **64 em 2024 para 76 em 2025**, um crescimento de **18,8%**. Esta evolução pode estar diretamente relacionada com as iniciativas de captação específicas para o público feminino, como o **Women's Golf Day**, um evento internacional que tem sido promovido pelo clube para incentivar mais mulheres a experimentar e praticar golfe.
- **Associados Masculinos:** O número de sócios masculinos subiu de **152 em 2024 para 176 em 2025**, representando um crescimento de **15,8%**. A sua representatividade percentual aumentou ligeiramente de **69% para 70%**, refletindo um aumento geral no interesse pelo golfe na comunidade masculina.



Apesar do crescimento verificado no número absoluto de associados, tanto no segmento feminino como masculino, a distribuição percentual manteve-se estável, situando-se em cerca de 70% de associados masculinos e 30% de associadas femininas.

Este equilíbrio relativo indica que o aumento de sócios ocorreu de forma proporcional entre ambos os géneros, evidenciando um crescimento sustentado e consistente da base de associados. Simultaneamente, reforça a importância de continuar a investir em iniciativas específicas de captação, particularmente no segmento feminino, com vista a promover uma maior diversidade e equilíbrio na composição do Clube.

### 3.1.5. Evolução número de voltas

A relação entre o número de voltas jogadas e a evolução do número de federados continua a ser um indicador relevante do nível de atividade e envolvimento dos nossos membros.

Em 2025, registou-se um aumento do número total de voltas, passando de 6.951 em 2024 para 7.594, o que corresponde a um crescimento de **8,5%**. Ainda que este seja um indicador positivo, verifica-se que o ritmo de crescimento abrandou face ao ano anterior, em que se tinha registado um aumento de 17%.



Este comportamento sugere que, apesar do crescimento significativo do número de federados, a utilização do campo não evoluiu de forma proporcional, refletindo uma menor intensidade média de jogo por praticante. Tal poderá estar associado a diferentes fatores, nomeadamente à integração recente de novos jogadores ainda em fase inicial de prática, ou a uma menor frequência de utilização por parte de alguns segmentos.

Ainda assim, as iniciativas implementadas pelo Clube, como a dinamização de competições regulares, nomeadamente o Circuito PKF, e as melhorias contínuas nas infraestruturas, continuam a desempenhar um papel relevante na promoção da atividade e na valorização da experiência dos jogadores.

Para o futuro, o Clube manterá o foco não só na captação de novos federados, mas também no incentivo à prática regular, procurando consolidar uma dinâmica desportiva mais ativa e sustentável.

## IV – COMPETIÇÕES

### 4.1. COMPETIÇÕES ASSOCIATIVAS

No âmbito do movimento associativo, o Clube Palheiro Golfe organizou um total de 35 competições destinadas aos seus associados. O relatório detalha cada torneio, incluindo as respetivas datas, número de participantes e vencedores.

Legenda: CPG – Clube Palheiro Golfe; CGSS – Clube de Golfe do Santo da Serra; INT– jogadores internacionais e PXO – PXO Golf Club.

#### 4.1.1. Competições associados

##### JANEIRO

DIA	EVENTO	Nº PARTICIPANTES	VENCEDORES
11	Torneio Rentrée	56	1º lugar equipas: Andreas Lamm e Karin Schrader (45 pontos) 2º Lugar equipas: Henrique Aguiar e Leontina Aguiar (44 pontos) 3º Lugar equipas: Cecílio Camacho e Salvador Rodrigues (44 pontos)

##### FEVEREIRO

DIA	EVENTO	Nº PARTICIPANTES	VENCEDORES
01	<b>A LOJA DO VINHO</b> <i>Monthly Stableford</i>	33	1º Lugar Gross: Élia Handa (23) 1º Lugar Net (tees brancos): Carlos Sidónio (34) 1º Lugar Net (tees amarelos): Christian Jaeger (39) 1º Lugar Net (tees azuis): Maria Cunha (31)
22	<b>A LOJA DO VINHO</b> <i>Monthly Medal</i>	20	1º Lugar Gross: Duarte Rodrigues (91) 1º Lugar Net (tees brancos): Ambrósio Teixeira (79) 1º Lugar Net (tees amarelos): Hélder Câmara (70) 1º Lugar Net (tees azuis): Evgeniya Mironosetskaya (33)

## MARÇO

DIA	EVENTO	Nº PARTICIPANTES	VENCEDORES
01	Torneio de Carnaval	28	Henrique Aguiar e Leontina Aguiar (51) Hélder Câmara e Maria Câmara (45) Roberto Passos e Avelino Silva (39)
08	<b>A LOJA DO VINHO</b> Monthly Stableford	22	1º Lugar Gross: Nuno Silva (26) 1º Lugar Net overall: Rui Sousa (38) 2º Lugar Net overall: Hélder Câmara (36) 1º Lugar Net overall senhoras: Gabriela Sousa (34) 2º Lugar Net overall senhoras): Evgeniya Mironosetskaya (33)
29	<b>A LOJA DO VINHO</b> Monthly Medal	21	Torneio não realizado devido a condições meteorológicas adversas.

## ABRIL


DIA	EVENTO	Nº PARTICIPANTES	VENCEDORES
05	<b>A LOJA DO VINHO</b> Monthly Stableford	26	1º Lugar Gross: Sascha Hartmann (21) 1º Lugar Net Overall: Patrick Bell (34) 2º Lugar Net overall: Eduardo Gouveia (33) 1º Lugar Net overall senhoras: Fernanda Cuckney (35) 2º Lugar Net overall senhoras: Evgeniya Mironosetskaya (33)
15	<i>El Bastardo</i>	14 (12 CPG)	1º Lugar: Pedro Camacho (CPG) 82 2º Lugar: Nuno Camacho (CPG) 87 3º Lugar: Luís Franco (CPG) 88
19	Torneio da Bandeira	42 (39 CPG)	1º Lugar Gross: Nuno Camacho (CPG) 1º Lugar Net: Salvador Rodrigues (CPG) 2º Lugar Net: Nuno Camacho (CPG) 3º Lugar Net: Irineu Teixeira (CPG) 1º Lugar Net Senhoras: Evgeniya Mironosetskaya (CPG) 2º Lugar Senhoras: Fernanda Cuckney (CPG)
26	<b>A LOJA DO VINHO</b> Monthly Medal	25	1º Lugar Gross: Élia Handa (84) 1º Lugar Net homens: Nuno Sousa (72) 2º Lugar Net homens: Peter Felten (75) 1º Lugar Net senhoras: Gill Riley (72) 2º Lugar Net senhoras: Celina Abreu (74)

## MAIO

DIA	EVENTO	Nº PARTICIPANTES	VENCEDORES
02 & 03	V Palheiro Golf Gardens Classic	88 (68CPG)	1º Lugar Gross overall: Duarte Rodrigues - PG (33)  1º Lugar Net: John Malkin – PG (40) e Gill Riley – PG (39) 2º Lugar Net: Fernando Gyves – PG (39) e Evgeniya Mironosetskaya (38) 3º Lugar Net: José Henrique Mateus – EXE (39) e Fernanda Cuckney – PG (35)  1º Lugar Internacional: Feliz Rodriguez (38)
10	A LOJA DO VINHO Monthly Stableford	28	Torneio não realizado devido a condições meteorológicas adversas.
24 & 25	Campeonato Regional Individual Absoluto, Categorias e Medal Net	38 (dia 1) 21 CPG  48 (dia 2) 28 CPG	<b>Categoria Absoluta:</b> Pedro Araújo (CGSS) e Matilde Leal Gouveia (CGSS) <b>Categoria Medal Net:</b> Irineu Teixeira (CPG) e Maria Câmara (CGSS) <b>Categorias de Handicap:</b> Categoria 2: João Santos (PXO) e Laura Santos (PXO) Categoria 3: Anton Rensburg (CPG) e Ilária Catânia (CGSS) Categoria 4: Nidip Handa (CPG) e Gill Riley (CPG)
31	A LOJA DO VINHO Monthly Medal	22	1º Lugar Gross: Nuno Camacho (77) 1º Lugar Net homens: Patrick Bell (67) 2º Lugar Net homens: Hélder Câmara (72) 1º Lugar Net senhoras: Celina Abreu (75) 2º Lugar Net senhoras: Gill Riley (74).

## JUNHO

DIA	EVENTO	Nº PARTICIPANTES	VENCEDORES
07	A LOJA DO VINHO Monthly Stableford	42	1º Lugar Gross: Cecílio Camacho (30) 1º Lugar Net homens: Hélder Câmara (43) 2º Lugar Net homens: Irineu Teixeira (43) 1º Lugar Net senhoras: Evgeniya Mironosetskaya (35) 2º Lugar Net senhoras: Maria Câmara (33)

12 & 14	XVIII Royal Savoy Classic	45 (dia 1) 30 CPG	1º Lugar overall (2 dias) Cecílio Camacho 79 (38+41) 2º Lugar overall (2 dias) Evgeniya Mironosetskaya 78 (38+40) 3º Lugar overall (2 dias) Anton Rensburg 75 (34+41)
	 (2 dias)	46 (dia 2) 31 CPG	<b>Best Royal Savoy Guest</b> Chris Smith 67 (31+36)  1º Lugar Net (Dia 1) John Malkin (39) e Élia Handa (39) 1º Lugar Net (Dia 2) Irineu Teixeira (36) e Manuela Hodge (38)
21	A LOJA DO VINHO Monthly Medal	22	1º Lugar Gross: Nuno Camacho (78) 1º Lugar Net: Hélder Câmara (67) e Leontina Aguiar (72) 2º Lugar Net: Irineu Teixeira (70)
28	PALHEIRO OPEN BLANDY TRAVEL	72 50 CPG	<b>Stableford Gross Geral:</b> Oliver Kirchel Stableford Net 1.º Lugar: Paula Egle (Int) e Joen Falsner (CPG) 2.º Lugar: Fernanda Cuckney (CPG) e Pedro Ferreira (CPG) 3.º Lugar: Maria Câmara (CPG) e Duarte Rodrigues (CPG)


## JULHO

DIA	EVENTO	Nº PARTICIPANTES	VENCEDORES
05	A LOJA DO VINHO Monthly Stableford	23	1º Lugar Gross: Maria Cunha (31) 1º Lugar Net: Oliver Kirchel (37) e Fernanda Cuckney (36) 2º Lugar Net: Anton Rensburg (36) e Gill Riley (35)
12	TORNEIO BLIND PARTNER	37 (27 CPG)	1.º Lugar Nuno Sousa (42) & Duarte Rodrigues (34) - 76p 2.º Lugar Anton Rensburg (40) & Jacky Zinn (32) - 72p 3.º Lugar Kevin Dixon (36) & António Silva (34) - 70p
26 & 27	4ª edição GOLF SIXES	28	1º Lugar equipas: Hélder Câmara e Maria Câmara 2º Lugar equipas: Carlos Sidónio e Nuno Sousa 3º Lugar equipas: David Whyte e Christian Jaeger

## SETEMBRO

DATA	EVENTO	Nº PARTICIPANTES	VENCEDORES
06	A LOJA DO VINHO Monthly Stableford	18	<b>1º Lugar Gross:</b> Pedro Camacho (34) <b>1º Lugar Net:</b> Anton Rensburg (40) e Gill Riley (34)
20 & 21	CAMPEONATO DO CLUBE (2 dias)	30 (dia 1) 29 (dia 2)	<b>1º Lugar:</b> Pedro Camacho - 163 (80+83) Maria Câmara - 175 (90+85) <b>2º Lugar:</b> Joen Falsner - 166 (83+83) Élia Handa - 181 (91+92) <b>3º Lugar:</b> Rodrigo Teixeira - 172 (77+75) <b>1º Lugar Medal Net Agregado:</b> João Paulo Canas 146 (75+71)
27	A LOJA DO VINHO Monthly Medal	19	<b>1º Lugar Gross:</b> Pedro Camacho (76) <b>1º Lugar Net:</b> Fernando Gyves (71) e Élia Handa (83)

## OUTUBRO

DIA	EVENTO	Nº PARTICIPANTES	VENCEDORES
04	SALVA DE 32º ANIVERSÁRIO	43 40 CPG	<b>1º Lugar Stableford Gross:</b> Pedro Camacho (35) <b>1º Lugar Stableford Net:</b> Nidip Handa (41) e Élia Handa (38) <b>2º Lugar Stableford Net:</b> José Paulo Fontes (41) e Celina Abreu (37) <b>3º Lugar Stableford Net:</b> Robbie Bráz (40) e Gill Riley (37)
19	MOYNIHAN'S 20 <sup>th</sup> anniversary – the finale	71 25 CPG	<b>1º Lugar Stableford Gross overall:</b> Joen Falsner (CPG) – 31p <b>1º Lugar Stableford Net:</b> Wilhelmus Freriks (CPG) – 44p Manuela Hodge (CPG) – 39p <b>2º Lugar Stableford Net:</b> Oliver Smith (INT) – 43p Maria Câmara (CPG) – 38p
25	A LOJA DO VINHO Monthly Medal	25	<b>1º Lugar Gross:</b> Cecílio Camacho (81) <b>1º Lugar Net homens:</b> John Malkin (71) <b>1º Lugar Net senhoras:</b> Élia Handa (72)
26	Torneio PKF • Orca Praia 	73 (43 CPG)	<b>1º Lugar Stableford Gross:</b> Pedro Camacho (CPG) <b>1º Lugar Stableford Net Homens:</b> Hélder Câmara (CPG) e Leontina Aguiar (CPG) <b>2º Lugar Stableford Net Homens:</b> Ambrósio Teixeira (CPG) e July Franco (CGSS) <b>3º Lugar Stableford Net Homens:</b> Duarte Rodrigues (CPG) e Evgeniya Mironosetskaya (CPG)

## NOVEMBRO

DIA	EVENTO	Nº PARTICIPANTES	VENCEDORES
01	<b>CORAL</b> 3th NATIONS CUP	70 (48 CPG)	<p><b>1º Lugar equipas (Portugal):</b> Duarte Rodrigues (CPG); Salvador Rodrigues (CPG); José Pedro Miranda (CPG); Ambrósio Teixeira (CPG).</p> <p><b>2º Lugar equipas (Polonia):</b> Leontina Aguiar (CPG); Henrique Aguiar (CPG); Hélder Câmara (CPG); Martin Godwin (INT).</p> <p><b>3º Lugar equipas (India):</b> Nidip Handa (CPG); Élia Handa (CPG); Manuela Hodge (CPG); Maria Câmara (CPG).</p>
22	Troféu do Presidente	84 (57 CPG)	<p>1º Lugar equipas: Ambrósio Teixeira (CPG) &amp; Quintino Freitas (INT) – 45 pontos</p> <p>2º Lugar equipas: Oliver Kirchel (CPG) &amp; Sascha Hartmann (CPG) – 43 pontos</p> <p>3º Lugar equipas: Peter Stoldt (CGSS) &amp; Mika Isoniemi (CGSS) – 38 pontos</p>
29	A LOJA DO VINHO Monthly Medal	23	<p>1º Lugar Gross: Oliver Kirchel (83)</p> <p>1º Lugar Net: Patrick Rabion (68) e Alef Volkner (73)</p> <p>2º Lugar Net homens: José Ornelas Camacho (73)</p>

## DEZEMBRO

DIA	EVENTO	Nº PARTICIPANTES	VENCEDORES
13	Torneio BOLA AMARELA	63	Torneio não realizado devido a condições meteorológicas adversas.
20	FLINSTONES TOUR 2025	76 (29 CPG)	<p>1º Lugar Stableford Net: Fernando Ramos (CGSS) 44 pontos e Teresa São Marcos (CGSS) 38 pontos.</p> <p>2º Lugar Stableford Net: Andreas Lamm (CPG) 41 pontos e Gill Riley (CPG) 35 pontos.</p> <p>3º Lugar Stableford Net: Rui Pedro Cunha (CGSS) 41 pontos e Maria Stangl (CGSS) 35 pontos.</p>

MATCHPLAYS 2025	1º LUGAR WINNER	2º LUGAR RUNNER UP
SCRATCH (8 CPG)	André Gonçalves	André Petim
SINGLES (16 CPG)	André Gonçalves	
GREENSOMES (16 CPG)	Ambrósio Teixeira e Avelino Silva	André Petim e Youssef Khayali
4BALL BETTER BALL (16 CPG)	Salvador Rodrigues e José Pedro Miranda	André Gonçalves e Maria Cunha.

ECLÉTICO • CATEGORIA	HOMENS	SENHORAS
OVERALL	Duarte Rodrigues	Élia Handa
CATEGORIAS 1 e 2	Pedro Camacho	
CATEGORIA 3	Anton Rensburg	—
CATEGORIAS 2 e 3	—	Maria Cunha
CATEGORIAS 4 e 5	Hélder Câmara	Maria Cunha



**PKF**  
Portugal



Agradecemos à [PKF](#) que em 2025 trouxe competitividade e convívio aos nossos sócios todas as terças-feiras. Após cada jogo, os participantes desfrutaram de uma bebida no Restaurante Vista Balançal e competiram pela [Ordem de Mérito](#) [PKF](#) Stableford Gross e Net, premiando os três melhores classificados:

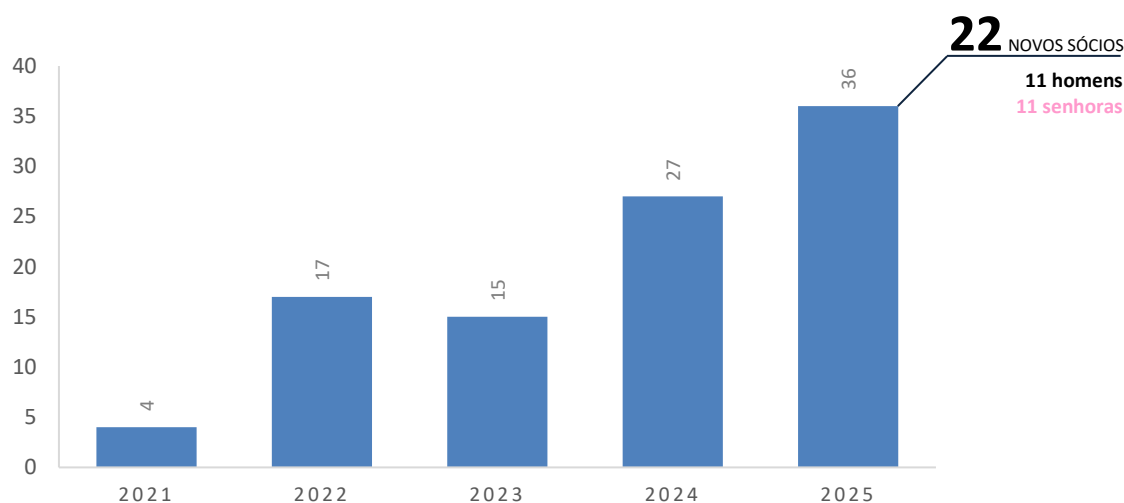
CIRCUITO DE GOLFE PKF • ORCA PRAIA	STABLEFORD GROSS	STABLEFORD NET
1º LUGAR	Pedro Camacho	John Malkin
2º LUGAR	Duarte Rodrigues	Rui Alberto Sousa
3º LUGAR	Nuno Silva	Cecílio Camacho

## 4.2. ACADEMIA – FORMAÇÃO

### 4.2.1. Programa 9 semanas e 1/2

Em 2025, o Clube Palheiro Golfe deu continuidade ao programa ["9 Semanas & 1/2"](#), uma iniciativa da Federação Portuguesa de Golfe, orientada para a captação de novos praticantes e para a promoção de uma abordagem mais acessível à modalidade.

Desde a adesão ao programa, em 2021, tem-se verificado uma evolução muito positiva no número de participantes, refletindo a crescente procura e o interesse pelo golfe:



Em 2025, foram realizadas **4 edições** (fevereiro, junho e duas em setembro), envolvendo um total de **36 participantes**, distribuídos pelas diferentes sessões. Destaca-se ainda uma taxa de conversão bastante relevante, com **22 participantes a tornarem-se sócios do clube**, evidenciando o impacto direto do programa na captação e fidelização de novos jogadores. Registou-se igualmente um equilíbrio na participação, com **11 homens e 11 senhoras**.

No âmbito do programa, foram também organizadas competições finais, que permitiram consolidar a experiência dos participantes e incentivar a continuidade na prática da modalidade:

	Data	Finalistas	Total	Avançados	Total	
EDIÇÃO	1 <sup>a</sup>	05.01.2025	António Correia	8	Vítor Barbeito da Silva	12
	2 <sup>a</sup>	13.04.2025	Samuel Gouveia	9	José Adriano Silva	7
	3 <sup>a</sup>	05.07.2025	Vítor Leduc	10	Stephen Green	19
	4 <sup>a</sup>	23.11.2025	José Humberto Fernandes	13	Ana Carolina Henriques	14

Este crescimento consistente reflete o empenho contínuo da equipa na promoção e desenvolvimento do golfe, bem como na redução de barreiras associadas à sua prática. O programa tem-se afirmado como uma ferramenta eficaz de democratização da modalidade, contribuindo não só para a captação de novos praticantes, mas também para a sua integração e permanência no clube.

#### 4.2.2. Womens Golf Day

Em 2025, o Clube Palheiro Golfe voltou a associar-se à celebração do [Women's Golf Day](#), reforçando o seu papel ativo na promoção do golfe feminino e na valorização de uma prática desportiva mais inclusiva e diversificada.



A iniciativa, realizada a 28 de maio em parceria com a Associação de Promoção da Madeira, reuniu cerca de 60 participantes, representando várias nacionalidades, num ambiente marcado pela partilha, bem-estar e descoberta da modalidade.

Mais do que um evento desportivo, esta ação constituiu uma oportunidade para aproximar novas praticantes do golfe, proporcionando uma experiência acessível e positiva, num contexto acolhedor e socialmente enriquecedor. O envolvimento de parceiros institucionais e o contributo da comunidade do clube foram determinantes para a qualidade da experiência proporcionada.

O sucesso desta edição confirma o [Women's Golf Day](#) como uma ação estratégica na promoção da igualdade de participação na modalidade, consolidando o posicionamento do Clube como um agente ativo na dinamização do golfe feminino.

#### **4.2.3. Golfe Inclusivo**

No âmbito da sua responsabilidade social, o Clube Palheiro Golfe tem vindo a afirmar-se como uma entidade comprometida com a promoção de um golfe acessível a todos, independentemente da idade, condição física ou contexto social.

Ao longo de 2025, manteve-se a parceria com a Casa de Saúde São João de Deus, através da realização regular de sessões de golfe adaptado, envolvendo cerca de oito utentes por sessão, acompanhados por técnicos especializados. Estas iniciativas têm contribuído de forma significativa para o bem-estar físico e emocional dos participantes, promovendo simultaneamente valores como a inclusão, a autonomia e a superação pessoal.

Importa igualmente destacar o reforço do compromisso por parte da instituição parceira, através da aquisição de equipamento específico, permitindo melhores condições para a prática e continuidade da atividade.



Paralelamente, o Clube tem vindo a alargar a sua intervenção a outros contextos inclusivos, nomeadamente através da participação em iniciativas de atividade motora adaptada no âmbito do desporto escolar. A presença nestes eventos, mediante convite e disponibilidade do Clube, tem permitido levar o golfe a novos públicos, contribuindo para a sua desmistificação e promovendo o seu potencial como ferramenta de inclusão.

Estas ações refletem uma visão alargada do papel do Clube na comunidade, assumindo o desporto como um instrumento de integração, desenvolvimento pessoal e coesão social. O compromisso futuro passa por dar continuidade e reforçar estas iniciativas, ampliando o seu alcance e impacto.

#### 4.2.3. Academia Júnior

A Academia Júnior do Clube Palheiro Golfe teve uma participação ativa em **mais de 20 competições ao longo de 2025**, abrangendo torneios internos, competições regionais e provas nacionais. Estas participações incluíram **deslocações ao território regional, como Porto Santo, e ao território nacional**, exigindo uma organização e logística significativa para garantir a presença dos nossos jovens atletas. Este envolvimento



competitivo representou não apenas um **grande esforço financeiro** por parte do clube e dos pais, mas também um **compromisso logístico exigente**, assegurando que os atletas tivessem as melhores condições para competir e evoluir no seu percurso desportivo.

## CAPTAÇÃO

Com o objetivo de captar novos talentos e fomentar o interesse pela modalidade, o Clube Palheiro Golfe promoveu, no dia 27 de setembro, um Open Day entre as 10h00 e as 12h00, realizado antes do início da Academia Júnior. Esta iniciativa permitiu a vários jovens experimentar o golfe pela primeira vez, proporcionando um primeiro contacto com a modalidade em contexto orientado.

Paralelamente, manteve-se a oferta das duas primeiras aulas gratuitas para jovens interessados, sendo atribuído, no próprio dia do Open Day, um voucher de participação. Esta estratégia revelou-se eficaz, tendo resultado na conversão de participantes em atletas da academia, bem como na captação indireta de novos alunos por via de recomendação familiar.

Ao longo do ano, o clube reforçou ainda a sua presença em eventos promovidos pela Câmara Municipal do Funchal, como a Aldeia de Natal, contribuindo para o aumento da visibilidade da modalidade junto da comunidade e para a captação de novos praticantes.

No âmbito do compromisso com a divulgação e expansão do golfe, o clube manteve-se disponível para a realização de demonstrações junto de ATL's e Escolas de Tempos Livres, bem como para a receção de grupos de cursos técnicos e universitários nas áreas do desporto, turismo e afins. Estas iniciativas permitiram alargar o contacto com a modalidade a diferentes públicos, promovendo uma maior sensibilização para o golfe e valorizando o seu enquadramento no setor turístico.

Destaca-se igualmente a integração de um professor de Educação Física, através de destacamento da Direção Regional de Desporto e da Secretaria Regional de Educação, o que veio potenciar significativamente a ligação ao desporto escolar e facilitar o acesso do golfe ao contexto educativo formal.

Neste âmbito, foi desenvolvido um trabalho estruturado de criação de uma base de dados de exercícios de golfe adaptados ao contexto escolar, disponibilizada aos docentes para aplicação nas suas aulas. Paralelamente, foram realizadas ações de promoção direta em contexto escolar, tendo sido visitadas, até à data (setembro a dezembro 2025), mais de 10 escolas, envolvendo cerca de 400 alunos, que tiveram assim a oportunidade de contactar com a modalidade.

Estas ações assumem um papel determinante na promoção sustentada do golfe, contribuindo para o aumento do seu reconhecimento, prática e valorização futura.

## Superação de Desafios e Compromisso para 2026

Ao longo de 2025, o Clube Palheiro Golfe manteve uma postura de melhoria contínua, reconhecendo que, apesar do trabalho desenvolvido, subsistem oportunidades de reforço da sua intervenção, particularmente ao nível da captação e presença no contexto escolar.

Um dos principais constrangimentos identificados prende-se com a limitação de recursos humanos disponíveis em regime não permanente, o que condiciona a capacidade de desenvolver com regularidade algumas iniciativas. Ainda assim, foi possível dar passos estruturantes, nomeadamente com a integração de um professor de Educação Física, ao abrigo de destacamento pela Direção Regional de Desporto e Secretaria Regional de Educação. Esta colaboração revelou-se determinante para o reforço da ligação ao desporto escolar, permitindo uma presença mais consistente junto das escolas desde o início do ano letivo 2025/2026.

Com base nesta evolução, o clube assume como prioridade para 2026 a consolidação e expansão da sua intervenção no meio escolar, através de uma abordagem mais sistematizada e contínua, potenciando o contacto direto com os jovens e promovendo o golfe como uma modalidade acessível e formativa.

Paralelamente, a Academia Júnior continuou a proporcionar oportunidades regulares de competição interna, fundamentais para o desenvolvimento técnico, competitivo e comportamental dos seus atletas. Estes momentos são complementados por iniciativas de carácter lúdico e temático, que contribuem para um ambiente de treino mais envolvente e motivador.

Ao longo do ano, foram dinamizadas atividades que reforçam não só as competências desportivas, mas também valores como o espírito de equipa, o *fair play* e o sentido de responsabilidade. Destacam-se, a título exemplificativo, iniciativas integradas em épocas festivas, que aliam a prática desportiva a experiências diferenciadoras, promovendo o envolvimento dos jovens e o seu vínculo à Academia.

Estas ações refletem o compromisso do clube em proporcionar um modelo de formação equilibrado, que integra desempenho desportivo, desenvolvimento pessoal e integração social, mantendo como objetivo central a valorização contínua da experiência dos seus atletas.

## ÉPOCA 2024-2025

ORGANIZAÇÃO do 3º TORNEIO da Academia Júnior



Data: 15-02-2025



Nº. Participantes: 16

### VENCEDORES

	COMPETIÇÃO 18 buracos	PRÉ-COMPETIÇÃO 9 buracos	INICIADOS
STROKEPLAY	André Gonçalves	Naim Khayali	Simão Brazão
STABLEFORD	Maria Cunha		

 Data: 21-06-2025

 Nº. Participantes: 15

## VENCEDORES

	COMPETIÇÃO 18 buracos	PRÉ-COMPETIÇÃO 9 buracos	INICIADOS
STROKEPLAY	André Gonçalves	Naim Khayali	Maximilian Luckhardt
STABLEFORD	Cassiel Khayali		

## JÚNIOR MAJOR – O Torneio de Encerramento da Época

A **Academia de Formação Palheiro Golfe** encerrou mais uma época desportiva com a realização do **Júnior Major**, um torneio já enraizado na nossa tradição e que desempenha um papel fundamental na motivação e desenvolvimento dos nossos jovens atletas. Este evento, que tem sido adotado há vários anos como o **momento culminante da época**, distingue-se pela sua **estrutura competitiva desafiadora**, criando um ambiente de superação e espírito desportivo.

Disputado na **modalidade Strokeplay**, o torneio assumiu uma importância acrescida ao atribuir **pontuação a dobrar** para o ranking da época. Este formato não só elevou o nível de competitividade, como também possibilitou alterações significativas na classificação final, testando a **resiliência mental e a capacidade estratégica dos jogadores**.

Como forma de encerramento da época, realizou-se um sorteio destinado a todos os participantes, garantindo que todos os atletas fossem contemplados com uma lembrança. Destaca-se ainda o sorteio de um conjunto de tacos júnior, gentilmente oferecido pela família Khayali, tendo como vencedor o atleta Vladimir.

O clube expressa também o seu agradecimento à **Gelataria Amor Meu** pela oferta de um gelado a todos os jogadores, gesto que contribuiu para um momento de convívio e celebração entre atletas.

## Resultados do Ranking 2024/2025

	Competição	Pré-Competição	Iniciados
1º Lugar strokeplay	André Gonçalves		
1º Lugar	Cassiel Khayali	Naim Khayali	Maximilian Luckhardt
2º Lugar strokeplay	José Pedro Miranda		
2º Lugar	André Gonçalves	Íris Costa	Santiago Figueira
3º Lugar strokeplay	Rodrigo Abreu		
3º Lugar	José Pedro Miranda	Qais Khayali	Salvador Figueira

Adicionalmente, foi neste torneio de encerramento de época que se procedeu à entrega dos certificados de avaliação técnica e desportiva a todos os atletas da Academia, reconhecendo formalmente o seu percurso, evolução e desempenho ao longo da época.




## Prémios de Mérito – Reconhecimento e Valorização dos Nossos Atletas

Na Academia Júnior, a formação dos nossos atletas assenta não apenas no desempenho desportivo, mas também na promoção de valores como o compromisso, a dedicação e o respeito pelo jogo.

No encerramento da época 2024/2025, procedeu-se à atribuição dos Prémios de Mérito, distinguindo atletas e famílias que, ao longo do ano, se destacaram pelo seu percurso, evolução e atitude exemplar.

Foram atribuídas as seguintes distinções:

Melhor Atleta	<i>André Gonçalves</i> Pelo elevado nível de desempenho, consistência competitiva e atitude de referência dentro e fora de campo.	
Assiduidade	<i>José Pedro Miranda</i> Pelo compromisso demonstrado através da presença regular nos treinos e competições.	
Revelação	<i>Cassiel Khayali</i> Pela evolução significativa ao longo da época e capacidade de superação.	
<i>Fair-Play</i> e Desportivismo	<i>Família Costa</i> Pelo exemplo de respeito, espírito de equipa e contributo para um ambiente positivo na Academia.	

Esta iniciativa reforça a importância de uma formação equilibrada, onde o rendimento desportivo se alia ao desenvolvimento pessoal. Simultaneamente, constitui um incentivo à continuidade do empenho e à valorização dos princípios que orientam a prática da modalidade.

O clube mantém-se empenhado em proporcionar um ambiente formativo exigente e positivo, reconhecendo o contributo de atletas, famílias e equipa técnica para o crescimento sustentado da Academia.

### Modelo de Treino da Academia Júnior

O modelo de treino da Academia Júnior assenta numa abordagem equilibrada entre o desenvolvimento técnico individual e a criação de uma forte dinâmica de grupo.

A estrutura de treino integra sessões de grupo ao fim de semana, promovendo a interação entre atletas, o espírito de equipa e a partilha de experiências, complementadas por treinos individuais durante a semana, ajustados às necessidades específicas de cada jogador e orientados para a evolução técnica personalizada.

Apesar de o golfe ser, por natureza, uma modalidade individual, tem sido uma prioridade da Academia fomentar um ambiente de entreaajuda, cooperação e identidade coletiva. Este trabalho tem-se revelado fundamental para o desenvolvimento não só desportivo, mas também pessoal dos jovens atletas, reforçando valores como o respeito, o compromisso e o espírito de pertença.

Importa ainda destacar o crescimento significativo registado a partir do início da época desportiva, com um aumento expressivo do número de atletas inscritos desde setembro, tendência que se tem vindo a consolidar ao longo do tempo. Esta evolução reflete

o trabalho desenvolvido pela Academia, bem como a crescente procura e interesse pela modalidade.

O modelo implementado tem, assim, permitido responder de forma eficaz às diferentes fases de desenvolvimento dos atletas, garantindo um acompanhamento estruturado, contínuo e ajustado às exigências da prática desportiva.

## ÉPOCA 2025-2026

### ORGANIZAÇÃO do 1º Torneio Academia Júnior

 **Data:** 06-12-2025  **Nº. Participantes:** 19

### VENCEDORES

	COMPETIÇÃO 18 buracos	PRÉ-COMPETIÇÃO 9 buracos	INICIADOS
<i>STROKEPLAY STABLEFORD</i>	José Pedro Miranda	Lucas Duarte & Áurea Camacho	Indie Petim

### COMPETIÇÕES REGIONAIS

A nossa **Academia Júnior** participou ativamente no **Circuito Drive Challenge Madeira**, uma competição organizada em parceria com a **Federação Portuguesa de Golfe (FPG)** para efeitos do **Ranking Regional**. Este circuito, composto por **seis torneios mais uma final**, contou com uma média de **30 a 40 participantes por prova**, com a nossa Academia a marcar presença regular com média de **10 a 12 atletas**.



Segue a descrição de cada um desses eventos e seus vencedores (para aceder a mais informações, por favor, clique no texto sublinhado):



**ORGANIZAÇÃO** do [1º Torneio Drive Challenge Madeira – Palheiro Golf](#)



Data: 09-02-2025



Nº. Participantes: 38 (sendo 12 do CPG).

**VENCEDORES:**

	Sub18	Sub14	Sub12	Sub10
<i>Strokeplay</i>	<b>Alfredo Cunha</b> (CPG)	<b>José Pedro</b> <b>Miranda</b> (CPG)	Manuel Goulartt Medeiros (CGSS)	Miguel Vicente (CGSS)
<i>Medal Net</i>	Lucas Costa Cubbin (CGSS)	Gonçalo Figueira (CGSS)	<b>Naim Khayali</b> (CPG)	<b>Áurea</b> <b>Camacho</b> (CPG)



**PARTICIPAÇÃO** no [2º Torneio Drive Challenge Madeira – Porto Santo Golfe](#)



Data: 22-06-2025



Nº. Participantes: 30 (sendo 11 do CPG).

**VENCEDORES:**

	Sub18	Sub14	Sub12	Sub10
<i>Strokeplay</i>	Marcelo Gaspar (CGSS)	<b>Maria Cunha</b> (CPG)	Manuel Goulartt Medeiros (CGSS)	Daniel Augusto (PXO)
<i>Medal Net</i>	Lucas Costa Cubbin (CGSS)	Manuel Gouveia (CGSS)	Nicolau Rodrigues (PXO)	Afonso Aniceto (CGSS)



**PARTICIPAÇÃO** no [3º Torneio Drive Challenge Madeira – Santo da Serra](#)



Data: 06-04-2025



Nº. Participantes: 31 (sendo 5 do CPG).

**VENCEDORES:**

	Sub18	Sub14	Sub12	Sub10
<i>Strokeplay</i>	<b>Rodrigo Abreu</b> (CPG)	Carlota Braz Gil (CGSS)	Manuel Goulartt Medeiros (CGSS)	Henrique Santana (CGSS)
<i>Medal Net</i>	Maria Câmara (CGSS)	<b>Gabriela</b> <b>Figueira</b> (CPG)	Mateus Penucho (CGSS)	Afonso Aniceto (CGSS)



PARTICIPAÇÃO no [4º Torneio Drive Challenge Madeira – Porto Santo](#)



Data: 11-05-2025



Nº. Participantes: 40 (sendo 10 do CPG).

**VENCEDORES:**

	Sub18	Sub14	Sub12	Sub10
<i>Strokeplay</i>	<b>Alfredo Cunha</b> (CPG)	Laura Santos (PXO)	Manuel Goulartt Medeiros (CGSS)	Miguel Vicente Mendes (CGSS)
<i>Medal Net</i>	Lucas Costa Cubbin (CGSS)	Manuel Gouveia (CGSS)	<b>Remi Petim</b> (CPG)	<b>Áurea</b> Camacho (CPG)



PARTICIPAÇÃO no [5º Torneio Drive Challenge Madeira – Santo da Serra](#)



Data: 01-06-2025



Nº. Participantes: 38 (sendo 13 do CPG).

**VENCEDORES:**

	Sub18	Sub14	Sub12	Sub10
<i>Strokeplay</i>	Marcelo Gaspar (CGSS)	<b>Maria Cunha</b> (CPG)	Mateus Penucho (CGSS)	Miguel Vicente Mendes (CGSS)
<i>Medal Net</i>	Lucas Costa Cubbin (CGSS)	Manuel Gouveia (CGSS)	<b>Íris Costa</b> (CPG)	Afonso Aniceto (CGSS)



ORGANIZAÇÃO do [6º Torneio Drive Challenge Madeira – Palheiro Golf](#)



Data: 11-07-2025



Nº. Participantes: 33 (sendo 11 do CPG).

**VENCEDORES:**

	Sub18	Sub14	Sub12	Sub10
<i>Strokeplay</i>	Maria Câmara (CGSS)	<b>José Pedro</b> Miranda (CPG)	Mateus Penucho (CGSS)	Afonso Aniceto (CGSS)
<i>Medal Net</i>	Lucas Costa Cubbin (CGSS)	Manuel Gouveia (CGSS)	<b>Íris Costa</b> (CPG)	<b>Áurea</b> Camacho (CPG)



PARTICIPAÇÃO na [FINAL REGIONAL Drive Challenge Madeira – Santo da Serra](#)



Data: 12-07-2025



Nº. Participantes: 29 (sendo 12 do CPG).

VENCEDORES:				
	Sub18	Sub14	Sub12	Sub10
Strokeplay	Maria Câmara (CGSS)	Maria Cunha (CPG)	Manuel Goulartt Medeiros (CGSS)	Miguel Vicente Mendes (CGSS)
Medal Net	Bernardo Dias (PXO)	Rafael Brito (PXO)	Naim Khayali (CPG)	Afonso Aniceto (CGSS)

Resumo:

TORNEIO	1º	2º	3º	4º	5º	6º	FINAL
DATA	09.02	22.06	06.04	11.05	01.06	11.07	12.07
CAMPO	Palheiro Golf	Porto Santo	Santo da Serra	Porto Santo	Santo da Serra	Palheiro Golf	Santo da Serra
TOTAL PARTICIPANTES	38	30	31	40	38	33	29
PARTICIPANTES CPG	12	11	5	10	13	11	12
VENCEDORES CPG	4	1	2	3	2	3	2

Ao longo do circuito, os atletas da nossa academia demonstraram uma presença consistente e competitiva, participando ativamente nas várias etapas realizadas.

Em termos de desempenho, destaca-se o número significativo de vitórias alcançadas pelos atletas do CPG, com um total de 17 vitórias distribuídas pelas diferentes etapas, refletindo a qualidade competitiva e o bom nível de preparação dos seus jogadores.

Apesar de alguma variação no número de participantes entre provas, a consistência na representação e nos resultados alcançados reforça o posicionamento do Clube como uma referência competitiva no panorama regional.

## Classificação e Apuramento para a Final Nacional

No Ranking Final Regional Drive Challenge, a Academia Júnior garantiu a qualificação de **quatro atletas para a Final Nacional no Jamor**, um feito que reflete a evolução e a qualidade do trabalho desenvolvido ao longo da época.



# RANKING REGIONAL DRIVE CHALLENGE

2025

Parabéns a todos os vencedores.



**Maria Cunha**  
sub14 - gross  
1765 pontos



**José Pedro Miranda**  
sub14 - gross  
1628 pontos



**Íris Costa**  
sub12 - net  
1538 pontos



**Áurea Camacho**  
sub10 - net  
1448 pontos

convocados para a FINAL NACIONAL



PARTICIPAÇÃO na **FINAL NACIONAL Drive Challenge – CNFG JAMOR**



Data: 12-10-2025



Nº. Participantes: 57 (12 da Madeira sendo 4 do CPG).

**4º Lugar Equipas** - 525 pontos (Capitã Sulamita Neves)

- Íris Costa - 101 pontos
- Maria Cunha - 75 pontos
- José Pedro Miranda - 71 pontos
- Áurea Camacho - 63 pontos

A presença e desempenho dos nossos atletas na Final Nacional refletem o trabalho contínuo da Academia Júnior do CPG na formação de jovens golfistas competitivos. A participação em competições de níveis de formação permite aos nossos jogadores **crescer tecnicamente, mentalmente e taticamente**, preparando-os para desafios cada vez mais exigentes no cenário nacional.

## COMPETIÇÕES NACIONAIS - CIRCUITO AQUAPOR

Até 2017, o Campeonato Nacional de Jovens era disputado num único evento que reunia todos os escalões. A partir de 2018, passou a integrar o Circuito Drive Tour, uma competição composta por seis provas qualificativas, culminando numa Grande Final Nacional. Em 2025, o Circuito Drive Tour deixou de existir a nível nacional, passando a ter um enquadramento regional. Como consequência, o Campeonato Nacional de Jovens regressou ao formato anterior, voltando a ser disputado num único evento.

Não obstante, e reconhecendo a importância de assegurar aos nossos atletas de alto rendimento a possibilidade de competir a nível nacional, uniram-se esforços entre a Sociedade Turística Palheiro Golf, S.A., e o apoio de patrocinadores, nomeadamente a Construteam, a Hole 19 e a Gelataria Amor Meu, que colaboraram ativamente na criação de condições logísticas e operacionais para as deslocações, sem o qual a participação destes jovens atletas seria inviável.

Neste âmbito, foi criado um grupo “Performance Team” onde se destacaram os seguintes atletas: André Gonçalves (Sub-18), Maria Cunha (Sub-16), José Pedro Miranda (Sub-16) e Salvador Rodrigues (Sub-16).

**Nota:** 6º torneio, em Vidago, foi no show para todos os atletas devido ao cancelamento dos vossos – tempestade na ilha da madeira que impediu voos de saírem durante 2 dias.

Seguidamente, apresenta-se uma análise individual do desempenho dos atletas apoiados.



**ANDRÉ G.**

	1º	2º	3º	4º	5º	7º
	Penina	Oporto	St. Estevão	Ribagolfe	Campo Real	Quinta do Peru
CLASSIFICAÇÃO	<b>54º</b>	<b>65º</b>	<b>68º</b>	<b>49º</b>	<b>42º</b>	<b>50º</b>
PARTICIPANTES	61	68	73	50	45	53
TO PAR	(+31) 93+84	(+37) 88+91	(+19) 92	(+52) 107+89	(+35) 83+96	(+33) 82+95

**Análise técnica:**

- **Contexto competitivo:** O escalão Sub-18 masculino caracteriza-se por um elevado nível competitivo e experiência, sendo a participação de André particularmente relevante para o seu desenvolvimento desportivo. A competição regular neste contexto constitui um importante fator de evolução.
- **Evolução e pontos positivos:** Ao longo da época, André evidenciou capacidade para alcançar resultados consistentes, com destaque para algumas voltas sólidas que demonstram o seu potencial competitivo e capacidade de resposta.
- **Aspetos a desenvolver:** Tal como é natural nesta fase de formação, o principal foco passa pela consolidação da consistência ao longo das provas, bem como pela evolução na gestão de jogo em contexto competitivo.
- **Perspetiva de desenvolvimento:** O trabalho futuro incidirá no reforço da estabilidade competitiva, através do desenvolvimento técnico e da tomada de decisão em campo, com vista à melhoria sustentada dos resultados.



**MARIA CUNHA**

	1º	2º	3º	4º	5º	7º
	Penina	Oporto	St. Estevão	Ribagolfe	Campo Real	Quinta do Peru
CLASSIFICAÇÃO	7º	16º	4º	7º	3º	14º
PARTICIPANTES	16	18	13	15	9	18
TO PAR	(+24) 85+85	(+49) 94+97	(+8) 81	(+20) 84+80	(+15) 82+77	(+33) 90+87

**Análise técnica:**

- **Consistência e presença:** Maria destacou-se como a única atleta a completar todas as provas pontuáveis do circuito, evidenciando elevado nível de compromisso e regularidade competitiva.
- **Evolução ao longo da época:** Ao longo da temporada, registou uma evolução positiva, alcançando um 3.º lugar na 5.ª prova e demonstrando capacidade para competir ao mais alto nível, com rondas de elevada qualidade técnica.
- **Experiência competitiva:** A participação em diferentes campos ao longo do circuito contribuiu para o seu desenvolvimento, reforçando a importância da adaptação a diversos contextos competitivos.
- **Perspetiva de desenvolvimento:** O trabalho futuro passará pela consolidação da consistência ao longo das voltas e pelo aperfeiçoamento global do jogo, potenciando uma evolução sustentada do seu desempenho competitivo.



**SALVADOR R.**

	1º	2º	3º	4º	5º	7º
	Penina	Oporto	St. Estevão	Ribagolfe	Campo Real	Quinta do Peru
CLASSIFICAÇÃO		<b>67º</b>	<b>53º</b>	<b>39º</b>	<b>27º</b>	<b>31º</b>
PARTICIPANTES	Não participou	68	73	50	45	53
TO PAR		(+39) 91+90	(+11) 84	(+23) 86+81	(+19) 76+87	(+19) 78+85

**Análise técnica:**

- **Evolução competitiva:** Ao longo da época, Salvador evidenciou uma progressão positiva, evoluindo de posições mais recuadas para classificações intermédias, refletindo uma boa capacidade de adaptação e crescimento competitivo.
- **Desempenho ao longo da época:** Destacou-se pela melhoria gradual dos seus resultados, demonstrando que, quando mantém consistência ao longo das voltas, tem capacidade para competir de forma equilibrada no circuito.
- **Experiência e aprendizagem:** A participação em diferentes provas e campos contribuiu para o seu desenvolvimento, reforçando a importância da consolidação técnica e da adaptação a diversos contextos de jogo.
- **Perspetiva de desenvolvimento:** O trabalho futuro incidirá no reforço da consistência entre voltas e na evolução global do jogo, com enfoque na estabilidade competitiva e tomada de decisão em campo.



**JOSÉ PEDRO M.**

	1º	2º	3º	4º	5º	7º
	Penina	Oporto	St. Estevão	Ribagolfe	Campo Real	Quinta do Peru
CLASSIFICAÇÃO	61º	52º	68º	31º	30º	43º
PARTICIPANTES	61	68	73	50	45	53
TO PAR	(+40)	(+25) 84+83	(+19) 92	(+17) 80+81	(+23) 84+83	(+28) 88+84

#### Análise técnica:

- **Evolução competitiva:** José Pedro destacou-se por uma progressão muito positiva ao longo da época, evidenciando uma melhoria consistente dos seus resultados e uma boa capacidade de adaptação ao nível competitivo do circuito.
- **Desempenho de destaque:** Ao longo das provas, registou momentos de elevada qualidade técnica, demonstrando potencial para competir a um nível cada vez mais elevado.
- **Consistência competitiva:** A evolução apresentada ao longo das diferentes voltas reforça a importância da consolidação da regularidade ao longo das provas, aspeto natural nesta fase de desenvolvimento.
- **Perspetiva de desenvolvimento:** O trabalho futuro passará pela consolidação da consistência competitiva e pelo reforço da estabilidade ao longo das voltas, potenciando uma evolução sustentada do seu desempenho.

## Perspetivas e Recomendações para 2026

A análise da época 2025 permite extrair aprendizagens valiosas que deverão orientar o planeamento do próximo ciclo competitivo:

- **Exposição a campos diversificados:** Preparar os atletas para diferentes tipologias de campo através de simulações de jogo e deslocações de treino estratégicas, reduzindo o impacto da novidade competitiva.
- **Trabalho em preparação mental:** Desenvolver a resistência psicológica e as rotinas de gestão emocional, especialmente para os momentos de maior pressão e nas segundas voltas das competições a 36 pancadas.
- **Consolidação da equipa técnica:** Manter e reforçar o acompanhamento técnico personalizado, garantindo que cada atleta tem um plano de treino individualizado, orientado para as suas áreas de melhoria específicas identificadas ao longo do circuito.
- **Parcerias e financiamento:** Diversificar e consolidar a base de patrocinadores para garantir sustentabilidade financeira na participação nacional dos jovens talentos do clube.

**Em síntese:** 2025 foi uma época de crescimento real e sustentado para a academia do CPG. Os quatro atletas apoiados demonstraram evolução, carácter e vontade de aprender, as bases mais sólidas para construir um futuro desportivo de sucesso. O clube reafirma o compromisso de continuar a investir nos seus jovens talentos, acreditando que o golfe de alto rendimento é parte essencial da identidade desportiva do Clube Palheiro Golfe.

## V – SITUAÇÃO ECONÓMICA E FINANCEIRA

Após um ano de desafios e reestruturação em 2024, o exercício de 2025 marca um ponto de viragem fundamental na história recente da instituição. Os resultados evidenciam uma recuperação financeira sólida, sustentada por um crescimento expressivo das receitas operacionais e uma gestão rigorosa que permitiu o regresso aos lucros, assegurando a sustentabilidade das atividades desportivas e sociais do Clube.

2023	2024	2025
BASE SÓLIDA Estável	ANO DE TRANSIÇÃO -22.833,86€	RECUPERAÇÃO +9.905,92€
Reservas positivas acumuladas (+18.362€). Alicerces estáveis da operação.	Fase de investimento e desafios operacionais. Reestruturação necessária.	Inversão de tendência consolidada. Crescimento de receitas de 47%.

### Pontos fortes e Perspetivas:

- **Recuperação Operacional:** A passagem de um prejuízo de 22 mil euros para um lucro de quase 10 mil euros demonstra a eficácia das medidas de gestão implementadas.
- **Sustentabilidade Futura:** O montante de Diferimentos (158.867€) representa quotas já recebidas relativas ao próximo exercício, garantindo uma tesouraria robusta para o arranque de 2026.
- **Apoio Institucional:** A manutenção de subsídios significativos (~49.500€) da DRD, FPG e Município valida a relevância pública e desportiva do Clube.
- **Solidez de Tesouraria:** Com disponibilidades superiores a 93.000€, o Clube possui liquidez imediata para fazer face aos seus compromissos correntes.
- **Dinamismo Comercial:** O crescimento de quase 50% nas vendas e serviços prova a vitalidade da base de sócios e a atratividade das atividades da Academia e Torneios.

## VI – INFRAESTRUTURAS DESPORTIVAS

### Infraestruturas ao Dispor dos Sócios

Em 2025, o CPG continuou a beneficiar da parceria com a Sociedade Turística do Palheiro Golfe (STPG), que disponibiliza infraestruturas de excelência para o treino e prática da modalidade. Este compromisso tem sido essencial para proporcionar aos nossos sócios condições de jogo ao mais alto nível, garantindo uma experiência de golfe de qualidade num ambiente privilegiado.

O campo de **18 buracos**, com um total de **5.646 metros**, continua a ser um dos ex-líbris do golfe regional, oferecendo desafios estratégicos e vistas deslumbrantes sobre a baía do Funchal. Em 2025, foram implementadas melhorias contínuas no percurso, reforçando a qualidade e manutenção do campo, essenciais para a satisfação dos nossos jogadores e visitantes.

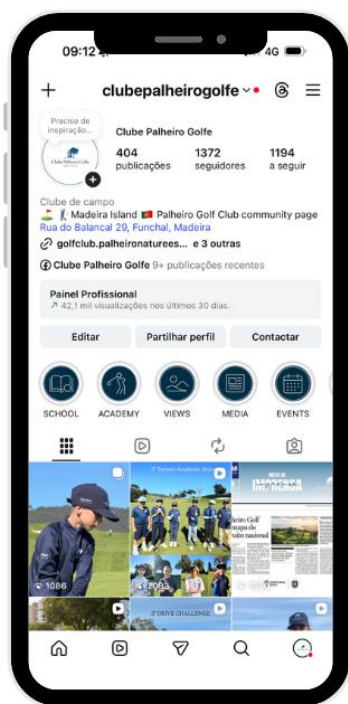
Além do percurso principal, os sócios do CPG dispõem das seguintes zonas de treino totalmente equipadas para o desenvolvimento técnico: *driving range*; *chipping green* e *putting green*.

O CPG agradece à **Sociedade Turística do Palheiro Golfe (STPG)** pelo contínuo investimento na manutenção e melhoria das infraestruturas, assegurando que os nossos sócios e visitantes desfrutem de um campo de golfe em excelentes condições, adequado tanto para lazer como para competição.

## VII – PRESENÇA DIGITAL E ESTRATÉGIA DE COMUNICAÇÃO

A presença digital assume, atualmente, um papel central na forma como as organizações comunicam, promovem a sua atividade e interagem com os seus públicos. Neste contexto, o Clube Palheiro Golfe tem vindo a consolidar uma estratégia de comunicação orientada para o reforço da sua visibilidade, proximidade com os sócios e valorização da modalidade.

### Evolução da Presença Digital



Em 2022, o **Instagram** foi integrado na estratégia digital do Clube Palheiro Golfe, com o objetivo de alcançar um público mais alargado e diversificado, acompanhando a crescente relevância desta plataforma no panorama digital.

Desde a sua criação, o impacto tem sido claramente positivo, evidenciado por um crescimento consistente e inteiramente orgânico, passando de 804 seguidores em 2023 para 1.280 em 2025, sem recurso a investimento em publicidade paga. Paralelamente, o painel profissional da plataforma revela níveis de alcance significativos, com médias mensais superiores a 42.000 visualizações, refletindo a relevância e o interesse gerado pelos conteúdos partilhados.

A **página de Facebook @ClubePalheiroGolfe**, ativa desde 2015, continua a assumir um papel estruturante na comunicação do Clube, assegurando a divulgação regular de eventos, competições e iniciativas junto da comunidade.

Por sua vez, o [website oficial golfclub.palheironatureestate.com](http://www.golfclub.palheironatureestate.com) mantém-se como um ponto central de contacto institucional, funcionando como uma plataforma de informação fiável e de apoio a sócios, parceiros e demais interessados.

## Marketing Digital e Sustentabilidade

---

A estratégia digital do Clube tem assentado numa abordagem sustentável, centrada na criação de conteúdos orgânicos, autênticos e alinhados com a identidade da instituição. A regularidade das publicações, aliada à diversidade de formatos: fotografia, vídeo e conteúdos informativos, tem permitido aumentar o nível de *engagement* e fortalecer a ligação com os diferentes públicos.

Paralelamente, tem-se verificado um aumento significativo da notoriedade digital, com alcance que ultrapassa o contexto local e se estende a uma audiência mais ampla, incluindo o plano internacional. Este crescimento resulta, em grande medida, do trabalho contínuo da equipa e da capacidade de captar e partilhar momentos relevantes da vida do Clube.

Importa ainda destacar o papel ativo da comunidade, com um número crescente de sócios a contribuir espontaneamente para a divulgação do Clube através da partilha de conteúdos nas suas redes pessoais, reforçando a autenticidade e o alcance da comunicação.

Tendo em conta a evolução registada, o Clube pretende continuar a investir numa estratégia digital estruturada e orientada para resultados, com enfoque nas seguintes linhas de atuação:

### Qualificação dos conteúdos

---

Reforço das competências internas na captação e edição de conteúdos audiovisuais, com vista à melhoria contínua da qualidade das publicações.

### Inovação e diversificação de formatos

---

Aposta em formatos digitais emergentes, como vídeo curto e storytelling, de forma a aumentar o alcance e a relevância das comunicações.

### Parcerias e amplificação digital

---

Exploração de colaborações com criadores de conteúdo e perfis digitais alinhados com o posicionamento do Clube, potenciando a divulgação da modalidade junto de novos públicos.

### Envolvimento da comunidade

---

Dinamização de iniciativas interativas e incentivo à criação de conteúdos pelos próprios sócios, reforçando o sentimento de pertença e participação.

### Otimização dos canais institucionais

---

Atualização contínua do website e melhoria da experiência de navegação, garantindo acesso simples, claro e relevante à informação.

## VIII – AGRADECIMENTOS

A Direção do Clube Palheiro Golfe expressa o seu profundo reconhecimento a todas as pessoas e entidades que, ao longo de 2025, contribuíram para o sucesso das nossas atividades e para o crescimento do Clube.

Agradecemos à **Sociedade Turística do Palheiro Golfe** pela constante disponibilidade e apoio, fundamentais para a consolidação desta longa e frutífera parceria.

À **Direção Regional de Desporto** e à **Federação Portuguesa de Golfe**, o nosso sincero agradecimento pelo auxílio e suporte prestados ao longo da época desportiva, reforçando o desenvolvimento da modalidade.

Reconhecemos, igualmente, o contributo essencial dos nossos **patrocinadores e parceiros**, cujo apoio tornou possível a realização dos torneios e eventos organizados pelo Clube. Um agradecimento especial à **Loja do Vinho, PKF, Moynihan's, Palheiro Nature Estate, Blandy Travel, Savoy Vacation Club e a todas as entidades que, direta ou indiretamente, apoiaram o nosso Clube ao longo do ano.**

Não podemos deixar de agradecer aos **nossos sócios**, a verdadeira razão da existência do Clube. O seu envolvimento e dedicação são o motor que impulsiona todas as nossas iniciativas e a motivação para continuarmos a crescer e inovar.

À **imprensa regional**, expressamos a nossa gratidão pela divulgação do golfe e das nossas atividades, promovendo a modalidade e dando visibilidade ao trabalho desenvolvido pelo Clube.

Por fim, mas com igual importância, um reconhecimento especial a todos os **colaboradores do CPG e da STPG**, cujo esforço, empenho e dedicação foram determinantes para a concretização dos nossos objetivos, num contexto que, apesar dos desafios, foi superado com resiliência e profissionalismo.

A todos, o nosso muito obrigado!

## IX – BALANÇO

Balanço - (modelo para ME)  
em 31-12-2025  
(montantes em EURO)

CLUBE PALHEIRO GOLFE

RUBRICAS	DATAS	
	Dez 2025	Dez 2024
<b>ATIVO</b>		
<b>Ativo não corrente</b>		
Ativos intangíveis		910,38
Investimentos financeiros	572,90	572,90
	<b>572,90</b>	<b>1.483,28</b>
<b>Ativo corrente</b>		
Outros ativos correntes	35.727,20	84.770,59
Caixa e depósitos bancários	93.244,49	131.630,66
	<b>128.971,69</b>	<b>216.401,25</b>
<b>Total ativo</b>	<b>129.544,59</b>	<b>217.884,53</b>
<b>CAPITAL PRÓPRIO E PASSIVO</b>		
<b>Capital próprio</b>		
Resultados transitados	-55.056,37	18.362,50
Resultado líquido do período	9.905,92	-22.833,86
<b>Total do capital próprio</b>	<b>-45.150,45</b>	<b>-4.471,36</b>
<b>Passivo</b>		
<b>Passivo não corrente</b>		
<b>Passivo corrente</b>		
Fornecedores	2.834,04	76.144,61
Estado e outros entes públicos	946,70	464,30
Financiamentos obtidos		1.513,57
Diferimentos	158.867,00	140.644,64
Outros passivos correntes	12.047,30	3.588,77
	<b>174.695,04</b>	<b>222.355,89</b>
<b>Total do passivo</b>	<b>174.695,04</b>	<b>222.355,89</b>
<b>Total do capital próprio e do passivo</b>	<b>129.544,59</b>	<b>217.884,53</b>

Direção

Contabilista Certificado N° 65018

Página: 1 / 1

## X - DEMONSTRAÇÃO DE RESULTADOS

Demonstração dos Resultados por  
Naturezas - (modelo para ME)  
do período findo em 31-12-2025  
(montantes em EURO)

CLUBE PALHEIRO GOLFE

RENDIMENTOS E GASTOS	PERÍODO	
	Dez 2025	Dez 2024
Vendas e serviços prestados	233.386,02	158.177,00
Subsídios à exploração	49.452,14	50.551,48
Fornecimentos e serviços externos	-234.958,62	-203.010,90
Gastos com o pessoal	-26.349,25	-25.699,34
Outros rendimentos	0,03	0,95
Outros gastos	-10.714,02	-1.942,94
<b>Resultado antes de depreciações, gastos de financiamento e impostos</b>	<b>10.816,30</b>	<b>-21.923,75</b>
Gastos/reversões de depreciação e de amortização	-910,38	-910,11
<b>Resultado operacional (antes de gastos de financiamento e impostos)</b>	<b>9.905,92</b>	<b>-22.833,86</b>
<b>Resultado antes de impostos</b>	<b>9.905,92</b>	<b>-22.833,86</b>
<b>Resultado líquido do período</b>	<b>9.905,92</b>	<b>-22.833,86</b>

Direção

Contabilista Certificado N° 65018

Página: 1 / 1

## XI – PARECER DO CONSELHO FISCAL

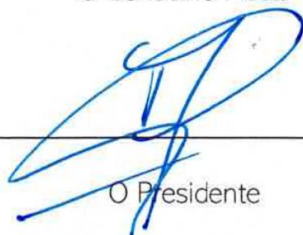


Aos associados do Clube Palheiro Golfe:

1. Nos termos dos Estatutos, vem o Conselho Fiscal apresentar o seu parecer sobre os documentos de contas do Clube Palheiro Golfe, referente ao ano 2025;
2. O Conselho Fiscal, após proceder à verificação da informação financeira produzida ao fim do exercício é de parecer que as demonstrações financeiras apresentam, adequadamente e de acordo com as normas contabilísticas vigentes, a situação patrimonial do Clube;
3. À luz do acima indicado, o Conselho Fiscal do Clube emite o seguinte parecer:
  - a. Que a Assembleia aprove o Relatório e as Contas referentes ao ano de 2025
4. Em conclusão:
  - a. O Conselho Fiscal expressa à Direção do Clube, o seu apreço pela colaboração e trabalho desenvolvido bem como a apresentação meticulosa e dedicada dos documentos de prestação de contas.

Funchal, 27 de março de 2026

O Conselho Fiscal



O Presidente